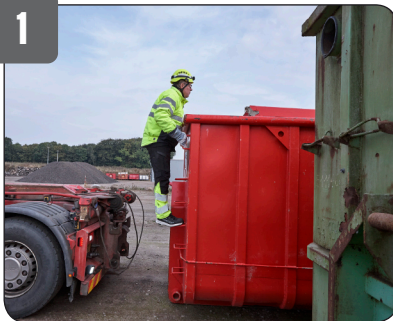




# Når du arbejder med skiftelad og wirehejs

Her får du nogle gode råd om, hvad du selv kan gøre for at øge sikkerheden, når du arbejder med skiftelad og wirehejs.

1



Risikovurder vægten og stabiliteten af lasten i det skiftelad, du skal afhente. Vurder om lasten skal dækkes af med net.

2



Kontroller at låger er forsvarligt lukkede og låste med split. Udfør wireløftet fra en sikker position i førerhuset.

3



Sørg for at wirene er sikkert placeret og fastgjort til anhegningspunktet i begge sider af skifteladet.

4



Træk wirene til, så de ligger stabilt på løfte-styrebeslagene.

5



Wirene skal ligge stabilt på ruller.

6



Stram wirene til og kontroller en sidste gang, at wiren er placeret rigtigt, inden at wireløft udføres. Husk at holde hænderne væk, når wiren trækker, uanset hvad der måtte opstå.

## Tekniske hjælpemidler



Et elektronisk katalog over tekniske hjælpemidler.  
[www.teknisk-udstyr.dk](http://www.teknisk-udstyr.dk)

## Husk!

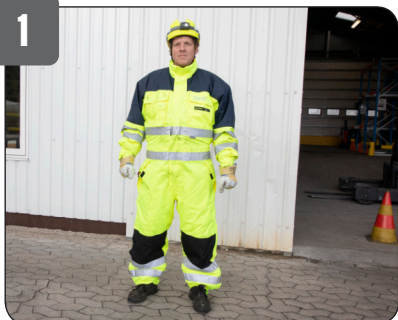
- ▶ Følg altid leverandørens brugsanvisning
- ▶ Beskyt dig selv - brug handsker, knæpuder og f.eks. pandelampe
- ▶ Vurder vægt og stabilitet af den last, du skal afhente
- ▶ Kontroller at wirene ligger korrekt og stram dem til, inden wireløftet udføres
- ▶ Udfør wireløftet fra en sikker position i lastbilens førerhus
- ▶ Udfør jævnlige sikkerhedstjek af wirene for lus og andre skader
- ▶ Wirer skal sikkerhedskontrolleres og mærkes mindst hver 12. måned



# Når du sætter fokus på sikkerhed

Her får du nogle gode råd om, hvad du selv kan gøre for at øge sikkerheden, når du arbejder som lastbilchauffør.

1



Brug sikkerhedsudstyr: reflekstøj, hjelm, handsker, knæpuder, arbejdsbriller mm.

2



Brug fastsiddende sikkerhedssko med snørebånd eller quick lås/U-turn.

3



Arbejd sikkert i mørke perioder. Medbring ekstra lys f.eks. pandelampe, når du skal arbejde rundt om lastbilen.

4



Brug lastbilens trin. Stig altid baglæns ned fra førerhus og lad.

5



Brug kiler ved parkering af lastbiltrailer ved port, så den ikke kan flytte sig ved lastning og losning med fx truck eller el-hund.

6



Løse stiger monteres med en bred stige fod, der sikrer mod udskridning og at stigen kan synke ned i blødt underlag.

## Tekniske hjælpemidler



Et elektronisk katalog over tekniske hjælpemidler.  
[www.teknisk-udstyr.dk](http://www.teknisk-udstyr.dk)

## Husk!

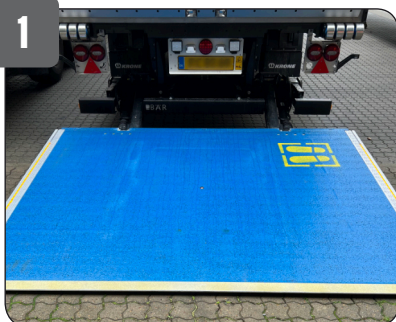
- ▶ Brug fastsiddende sikkerhedssko, risikovurderet reflekstøj og øvrige værnemidler
- ▶ Brug trin – stig baglæns ned fra førerhus og lad
- ▶ Medbring ekstra belysning – f.eks. pandelampe
- ▶ Brug kiler ved parkering ved porte og skrånende terræn
- ▶ Stiger skal være EN131 mærkede – og have et årligt eftersyn
- ▶ Stiger med bred stige fod står mere sikkert



# Når du arbejder på bagsmækkliften

Her får du nogle gode råd om, hvad du selv kan gøre for at øge sikkerheden, når du arbejder med bagsmækklift.

1



Sørg for en tydelig opmærkning af kanten på bagsmækkliften. Det kan f.eks. være en malet eller lysende kant.

2



Angiv tydelig maksimal belastning for bagsmækkliften – f.eks. 2500 kg.

3



Indret arbejdsområdet på lad og bagsmækklift med god belysning.

4



Stopskinne fungerer som stop for rullebure og hindrer, at de utilsigtet ruller frem og falder ud over kanten.

5



Undgå så vidt muligt at arbejde tæt på kanten af bagsmækkliften. Hvis muligt så arbejd altid med lasten fra den side, der vender ind mod ladet.

6



Undgå ulykker. Åben bagsmækkliften helt, hvis du skal se ind på ladet.

## Tekniske hjælpemidler



Et elektronisk katalog over tekniske hjælpemidler.  
[www.teknisk-udstyr.dk](http://www.teknisk-udstyr.dk)

## Husk!

- ▶ Følg altid leverandørens brugsanvisning
- ▶ Sørg for en tydelig afmærkning af kanten på bagsmækkliften
- ▶ God belysning af arbejdsområdet på lad og bagsmækklift
- ▶ Opmærk bagsmækkliften med maksimal belastning
- ▶ Arbejd med lasten fra siden ind mod lastbilen, hvis det er muligt
- ▶ Ved begrænset manøvreplads – brug kort palleløfter eller en lille el-hund



# Når du arbejder med sættelad

Her får du nogle gode råd om, hvad du selv kan gøre for at øge sikkerheden, når du arbejder med sættelad.



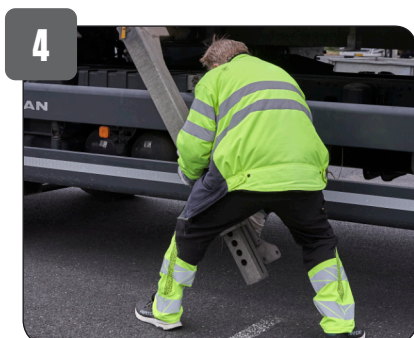
1 Afsæt kun sættelad på plane og stabile flader.



2 Når sættelad afsættes, skal lastbilens lad løftes lidt, og containerlåse frigøres fra ladet i alle 4 hjørner.



3 Begge låse frigøres og støtteben trækkes fri af lad. Føles trækket besværligt eller tungt, bør metal skinne smøres.



4 Stå i skridtstående stilling og tag et godt greb i støttebenet med begge hænder. Løft tæt på og midt for kroppen og sænk støttebenet ved selv at gå ned i knæ.



5 Lås støttebenet i lodret position og monter og fastgør den diagonal støtte. Sænk lastbilens lad, så alle 4 ben får støtte og kør lastbilen fri.



6 Optimer sikkerheden ved at bruge støttebensplader under støttebenene.

## Tekniske hjælpemidler



Et elektronisk katalog over tekniske hjælpemidler.  
[www.teknisk-udstyr.dk](http://www.teknisk-udstyr.dk)

## Husk!

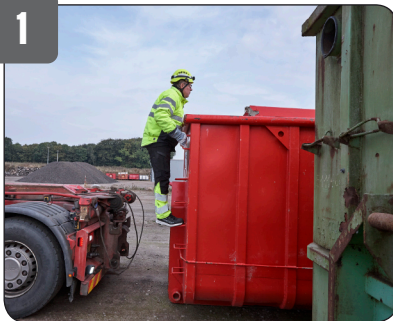
- ▶ Følg altid leverandørens brugsanvisning
- ▶ Afsæt kun sættelad på plane og stabile flader
- ▶ Brug altid støttebensplader, når sætteladet er lastet, men også f.eks. hvis asfaltbelægningen er varm
- ▶ Undgå belastende træk og skub. Sørg for at glideskinner for støtteben er velsmurte
- ▶ Brug god arbejdsteknik, når støtteben skal løftes
- ▶ Lås støtteben i position og med diagonalstøtte på plads
- ▶ Undgå at klemme fingrene - brug altid handsker



# Når du arbejder med skiftelad og wirehejs

Her får du nogle gode råd om, hvad du selv kan gøre for at øge sikkerheden, når du arbejder med skiftelad og wirehejs.

1



Risikovurder vægten og stabiliteten af lasten i det skiftelad, du skal afhente. Vurder om lasten skal dækkes af med net.

2



Kontroller at låger er forsvarligt lukkede og låste med split. Udfør wireløftet fra en sikker position i førerhuset.

3



Sørg for at wirene er sikkert placeret og fastgjort til anhegningspunktet i begge sider af skifteladet.

4



Træk wirene til, så de ligger stabilt på løfte-styrebeslagene.

5



Wirene skal ligge stabilt på ruller.

6



Stram wirene til og kontroller en sidste gang, at wiren er placeret rigtigt, inden at wireløft udføres. Husk at holde hænderne væk, når wiren trækker, uanset hvad der måtte opstå.

## Tekniske hjælpemidler



Et elektronisk katalog over tekniske hjælpemidler.  
[www.teknisk-udstyr.dk](http://www.teknisk-udstyr.dk)

## Husk!

- ▶ Følg altid leverandørens brugsanvisning
- ▶ Beskyt dig selv - brug handsker, knæpuder og f.eks. pandelampe
- ▶ Vurder vægt og stabilitet af den last, du skal afhente
- ▶ Kontroller at wirene ligger korrekt og stram dem til, inden wireløftet udføres
- ▶ Udfør wireløftet fra en sikker position i lastbilens førerhus
- ▶ Udfør jævnlige sikkerhedstjek af wirene for lus og andre skader
- ▶ Wirer skal sikkerhedskontrolleres og mærkes mindst hver 12. måned



# Når du arbejder med lastbilens kran

Her får du nogle gode råd om, hvad du selv kan gøre for at øge sikkerheden, når du arbejder med lastbilens kran.

1



Sørg for en sikker afskærmning og at ingen befinder sig i kranområdet, inden du påbegynder arbejdet med kranen.

2



Brug som udgangspunkt altid støtteben i begge sider – særligt hvis det er uklart, om der skal kranens til begge sider af lastbilens.

3



Brug den korrekte størrelse støttebensplader for at opnå et stabilt underlag til støttebenene.

4



Kan støtteben ikke komme langt nok ud fra lastbilens, må kranen ikke anvendes mod denne side. OBS: Aktiv støttebens overvågning hindrer automatisk brug ved fejl.

5



Kæder og stropper skal efterses før de anvendes og sikkerhedskontrolernes og mærkes mindst hver 12. måned.

6



Undgå utilsigtede bevægelser af kranen ved at slukke fjernbetjeningen, når du ikke bruger den eller ved at aktivere fjernbetjeningens nødstop.

## Tekniske hjælpemidler



Et elektronisk katalog over tekniske hjælpemidler.  
[www.teknisk-udstyr.dk](http://www.teknisk-udstyr.dk)

## Husk!

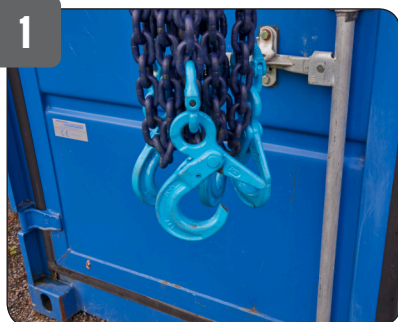
- ▶ Følg altid leverandørens brugsanvisning
- ▶ Brug hjelm og handsker
- ▶ Kend altid kranens løftekapacitet
- ▶ Risikovurder løftet og vægten af det, der skal løftes
- ▶ Vurder sikkerheden af kæder, løftestropper og surringsbånd, inden de tages i brug
- ▶ Sørg for en sikker afskærmning af kranens arbejdsområde
- ▶ Bring altid fjernbetjeningen i sikker tilstand, når du **ikke** bruger den



# Når du arbejder med anhugning i højden af 10 fods container

Her får du nogle gode råd om, hvad du selv kan gøre for at øge sikkerheden, når du arbejder med anhugning i højden af en tom 10 fods container.

1



Løftkæder og løftkroge justeres og klargøres inden kranen løfter kæderne op på containeren. Afhægtningssikringen åbnes på forhånd, for at lette anhugningen.

2



Stige placeres stabilt ud for hvert af de fire anhugningpunkter. En hånd er nok til at montere løftkroge i anhugningspunkterne.

3



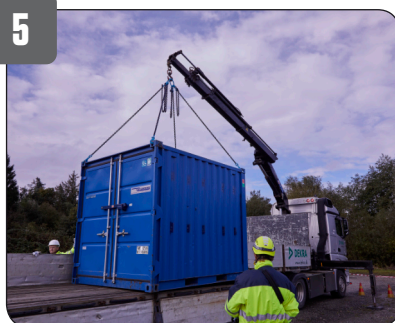
To løftkæder monteres først i containerens ene side. Kranen anvendes til at trække de to øvrige kæder til den modsatte side.

4



De sidste to kæder fastgøres.

5



Sidesmækker åbnes for at give mulighed for et lavere og dermed mere sikkert løft af containeren.

6



Arbejd sikkert i højden ved at bruge en stige med bred stige fod. Stå ikke højere end 3. øverste trin på stigen.

## Tekniske hjælpemidler



Et elektronisk katalog over tekniske hjælpemidler.  
[www.teknisk-udstyr.dk](http://www.teknisk-udstyr.dk)

## Husk!

- ▶ Forbered anhugning ved at åbne afhægtningssikring
- ▶ Placer stigen, så den står stabilt og så du kan nå med en hånd
- ▶ Hav altid greb i stigen med den ene hånd
- ▶ Brug kranen til at løfte kæderne og trække dem på plads i højden
- ▶ Styreline sikrer byrden mod rotation og anhugger mod at komme i klemme
- ▶ Brug løfteåg når større containere skal løftes



# Når du arbejder med bånd til surring

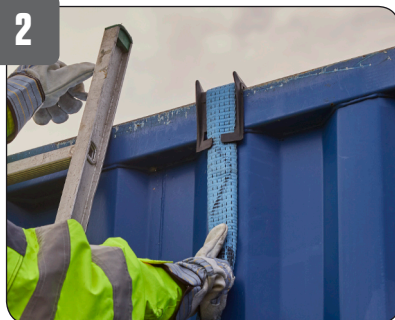
Her får du nogle gode råd om, hvad du selv kan gøre for at øge sikkerheden, når du arbejder med bånd til surring af lasten.

1



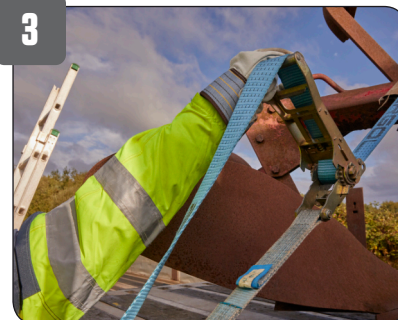
Båndet kan placeres over lasten ved at kaste det over. Hold krogen i den ene hånd og kast den bløde ende over med den anden hånd.

2



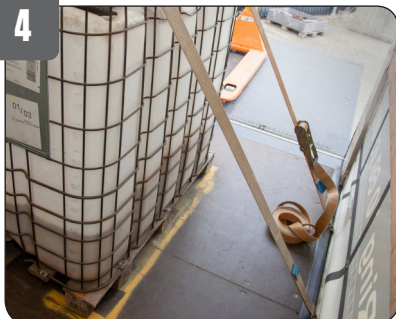
Brug kantbeskyttelse til surringsbånd for at undgå skader på last og bånd.

3



Nedsæt belastning af arme og skuldre, ved at anvende surringsbånd og båndstrammer der spænder, ved at der **trækkes** i håndtaget - frem for skub.

4



Et surringsbånd skal strammes tilstrækkeligt hårdt, for at lasten står sikkert under transporten. Husk at bruge kantbeskyttere.

5



Surringsbånd skal vurderes for skader, inden det anvendes.

6



Sørg for en god og funktionel sikring af overskydende bånd, ved at fastgøre det i en rulle.

## Tekniske hjælpemidler



Et elektronisk katalog over tekniske hjælpemidler.  
[www.teknisk-udstyr.dk](http://www.teknisk-udstyr.dk)

## Husk!

- ▶ Kast kun med den "bløde" ende af båndet
- ▶ Brug surringsbånd kantbeskyttere
- ▶ Følg anvisninger i surrings guide EN 12195-1:2010 om tilspændinger af surringsbånd
- ▶ Test jævnligt at surringsbånd er strammet tilstrækkeligt
- ▶ Beskyt overskydende surringsbånd ved at fastgøre det i rulle